

بک ماکک در شهر سوخته
کلاودیا مینیتی، سید منصور سید سجادی

La sepoltura di un macaco

Claudia Minitti e Seyyed Mansur Seyyed Sajjadi

Shahr-i Sokhta (Iran) was an important urban settlement in the Near East between the end of the fourth millennium and the beginning of the second millennium BC. It entertained trade and cultural relations with ancient sites and cultures on the Indus Plain, southern shores of the Persian Gulf, Southwest Iran, and Central Asia. The recent discovery of a rhesus macaque (Macaca mulatta) burial in the cemetery of site shed new light on the exploitation of monkeys in antiquity. A young rhesus macaque—around 5 years old at death was buried in the necropolis according to the same funerary practices used for human infants. The monkey was buried in a simple pit, together with an unpainted pear-shaped beaker. Both its femurs were pathological, due to a sort of dystrophic calcification of the tendon or muscle insertion, that may suggest the macaque was kept in captivity and died due to physical stress. No non-human primate species is native of Iran; rhesus macaques inhabit parts of southern and south-eastern regions of Central Asia. A possible provenance from the Indus valley of the macaque found at Shahr-i Sokhta can be hypothesized. Although findings of monkey remains are rare, iconographic and written sources widely testify that non-human primates were imported to the Near East in the fourth to second millennium BC as luxury animals and symbols of power, often as gifts for the elite. This discovery represents one of the earliest examples of non- keys being kept as pets.

Un giovane macaco reso di ca. 5 anni è stato sepolto nella necropoli di Shahr-i Sokhta

all'interno di una fossa semplice, in accordo alla tipologia di struttura usata per le sepolture di infanti. Aveva entrambi i femori patologici, probabilmente a causa di una distrofia muscolare o del tendine che suggerisce lo stato di cattività dell'animale. Nessuna specie di primati non umani è originaria del territorio di Shahr-i Sokhta. I macachi resi abitano i paesi meridionali e sudorientali dell'Asia centrale, situati più a est del Sistan-Baluchistan. Una possibile provenienza del macaco trovato a Shahr-i Sokhta dalla valle dell'Indo può essere facilmente ipotizzata. Diversi reperti provenienti dal sito documentano contatti che hanno coinvolto le culture di Oxus, Jiroft, Helmand e Indus nel III millennio a.C. Sebbene ritrovamenti di resti ossei di macachi siano rari nel Vicino e Medio Oriente, evidenze iconografiche e scritte documentano come scimmie e macachi fossero importanti nel IV-III millennio a.C. come animali esotici e quindi rari e simbolo di prestigio, spesso doni per i reali.

چکیده

پیدا شدن قبر یک گونه میمون در گورستان شهرسوخته اطلاعات جدیدی درباره حضور و بهره‌برداری از این جانور در دنیای باستان ارائه می‌کند. در کاوش‌های گورستان شهرسوخته بقایای یک میمون جوان (*Macaca mulatta*) با عمر تقریباً ۵ ساله پیدا شد که به شیوه انسان‌ها دفن شده است. ساختار قبری این میمون از نوع گودال‌های ساده بوده و یک لیوان گلابی شکل نخودی غیرمنقوش، شبیه آنچه در تدفین کودکان خردسال در شهرسوخته وجود دارد نیز همراه اسکلت پیدا شد. از نظر آسیب‌شناسی فیزیکی هر دو استخوان ران* جانور به خاطر دیستروفیک* رباط* یا وضعیت قرارگیری عضلات جانور حاکی از آن بود که جانور در حالت اسارت به سر می‌برده و به خاطر فشارهای فیزیکی جان سپرده است. هیچ پرمات غیر انسانی بومی ایران نیست. محیط زیست جغرافیایی ماکاک بخش‌های جنوبی و جنوب شرقی آسیای مرکزی است و می‌توان فرض را بر این بنا نهاد که جانور مورد بحث متعلق به دشت سند در شبه قاره هندوستان بوده است. اگر چه پیدا شدن این جانور جزو کشفیات نادر می‌باشد اما متون نوشته و مستندات تصویری باقی مانده از پرمات‌های غیر انسانی حاکی از آن است که این جانور بین هزاره‌های چهارم و دوم پیش از میلاد به شکل یک کالای شان‌زا و لوکس برای طبقه نخبگان جوامع به محوطه‌های آغاز تاریخی خاورمیانه وارد می‌شده است. میمون شهرسوخته یکی از قدیم‌ترین نمونه‌های جانوران خانگی به شمار می‌رود.

مقدمه

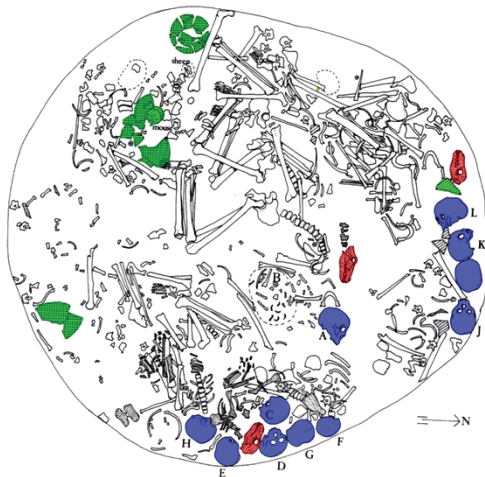
جانور باستان‌شناسی در سال‌های اخیر نگاهی به رابطه انسان با جانور در دنیای باستان پیدا کرده است. این نگاه تنها در رابطه با تغذیه یا اقتصاد نیست، بلکه زمینه‌هایی در رابطه با مراسم آئینی و یا تشییعی را در بر می‌گیرد و نشان‌دهنده استفاده از جانوران در مراسم آئینی و تشییعی است که این به معنای حضور جانوران در ساختارهای اجتماعی و فرهنگی نیز

می‌باشد. (Morris 2011; O'Day - Van Neer - Ervynck 2004). تدفین جانوران در خاورمیانه هزاره سوم پ.م. رایج بوده است. جانوران دفن شده معمولاً شامل پستاندارانی چون اسب و الاغ بوده اما گاهی قیرهای سگان، گاو و بزسانان نیز دیده شده و قبور پرندگان و ماهی نیز بندرت پیدا شده است (Ramos Soldado 2016). تدفین جانوران در بیشتر اوقات همراه انسان‌ها یا در نزدیکی آن‌ها انجام می‌گرفته و این جانوران می‌توانسته‌اند نشانه‌هایی از نقش اجتماعی آنان در زندگی صاحبان آن‌ها باشند: همراهان آنان در زندگانی پس از مرگ، منبع تغذیه، قربانی، نذری یا نشانه‌ای از شغل آنان. در شهر سوخته نمونه‌هایی از این گونه تدفین‌ها دیده شده است. تدفین شماره ۱۰۰۳ دارای دوازده اسکلت انسانی و سه سگ بوده است. (تصویر ۱)، سگ تنها یا تعداد قابل توجهی بدغاله در گورهای متعدد. در کاوش‌های جدیدتر سال ۱۳۹۵ قبر یک میمون ماکاک^۱ (تدفین شماره ۹۳۱۹) پیدا شد که با رعایت تشریفات تدفین انسان‌ها دفن شده بود که نشانه‌ای روشن از وجود یک پریمات^۲ غیر انسانی به شکل یک جانور خانگی در جامعه باستانی شهر سوخته است.

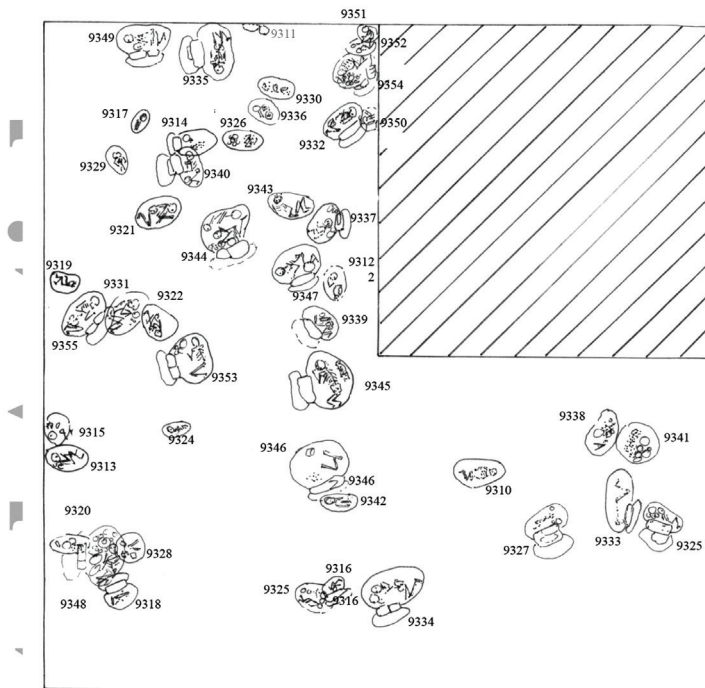
سوابق وجود جانوران در شهر سوخته

در میان هزاران قطعه مواد فرهنگی و مادی و ارگانیک پیدا شده در شهر سوخته گروه قابل توجهی از استخوان‌های جانوران وجود دارد که تاکنون تنها بخشی از آن‌ها مطالعه شده است (Bökönyi - Bartosiewicz 2000; Caloi 1978; Caloi - Compagnoni 1977; 1981; Caloi - Compagnoni - Tosi 1978; Cassoli 1977; Compagnoni 1978a; 1978b; 1980; Compagnoni - Tosi 1978; Gala - Tagliacozzo 2014; Tortonese 1977).

گورستان شهر به همراه محله‌های مسکونی و صنعتی، یکی از مهم‌ترین بخش‌های شهر سوخته است که در جنوب غربی محوطه قرار گرفته است. این گورستان در سال ۱۹۷۲ به صورت تصادفی و هنگام نمونه‌برداری برای آزمایش‌های خاک‌شناسی کشف شد (Piperno 1977; Sajjadi 2003; Piperno - Salvatori 2007; Sajjadi 2007; 2009; 2014) تعداد قبرهای موجود در این گورستان بین ۲۲۰۰۰ تا ۳۷۵۰۰ عدد تخمین زده شده است (Sajjadi 2003) و تاکنون تعداد ۱۱۵۰ عدد از آن‌ها حفاری شده است (Sajjadi 2014). بیشتر این قبور یا ۵۴٪ آنها حاوی یک اسکلت بوده و یکبار از آنها استفاده شده است. از این تعداد ۴۱٪ به افراد مذکر، ۳۰٪ مونث و ۲۹٪ به کودکان و نوزادان تعلق داشته‌اند. مطالعات اولیه انسان‌شناسی نشان داده بیشتر بیماری‌های استخوانی مشهود و رایج در جامعه شهر سوخته به خاطر انجام کارهای سخت و توانفرسا و نیز شرایط نامطلوب زندگانی بوده است (Sajjadi - Foruzanfar 2001).



تصویر ۱. تدفین گروهی شماره ۱۰۰۳. دوازده انسان و سه سگ



تصویر ۲. گمانه NFA و موقعیت تدفین ۹۳۱۹

به نظر نمی‌رسد اختلافات طبقاتی موجود در این شهر، احتمالاً به جز از قبور سردابه‌ای و شبه سردابه‌ای، تاثیری در شکل و ساختار قبور داشته باشند و اختلاف‌های موجود بیشتر ناشی از تفاوت‌های قومی موجودی بوده که با تفکرات گوناگون و منشاءهای مهاجرتی گوناگون، همگی به صورت مسالمت‌آمیزی در این شهر، که به احتمال قوی دارای یک سازمان‌دهی مرکزی اقتصادی-اجتماعی نیز نبوده، زندگی می‌کرده‌اند. (Sajjadi 2014: 676)

تدفین شماره ۹۱۳۹ ماکاک

در گمانه NFA در بخش مرکزی گورستان جمعاً تعداد ۴۵ قبر کشف شده که تدفین شماره ۹۳۱۹ میمون در لبه غربی آن قرار داشت. قبور این گمانه را می‌توان به فازهای ۵-۷ دوره II شهر سوخته نسبت داد و قبر میمون مورد نظر با توجه به حضور نوع لیوان نخودی غیرمنقوش را می‌توان با احتیاط به فاز ۵ این دوره نسبت داد (تصویر ۲)

این میمون از گونه *Macaca mulatta* است. تطبیق و تشخیص تعلق میمون شهر سوخته به این خانواده بر پایه بررسی ریخت‌شناسی سق دندان‌ها* و طبق شاخصه‌های سیویندلر (Swindler's 2002) و انجام مقایسه عکس‌های مجسمه و آرواره‌های انواع گونه‌های ماکاک موجود در مجموعه‌ای موزه ملی تاریخ طبیعی پرتوریا آفریقای جنوبی^۳ انجام شده است (شکل‌های ۴ و ۵). بیشترین گونه‌ی ماکاک در خاور میانه باستان نوعی باربری آبه^۴ (*Macaca sylvanus* L) است که در بخش‌های شمال غربی آفریقا زندگی می‌کند. بر طبق شاخصه‌های روسو (Russo 2015) وجود و حضور مهره‌های خاجی* شامل چهار مهره قدامی* و چهار مهره انتقالی* یا مهره‌های انتهایی* نشان می‌دهند که ماکاک شهر سوخته از گونه باربری آبه نیست.

میمون شهر سوخته در یک گور از گونه گودال‌های ساده بیضی شکل در عمق ۸۵ سانتیمتر و به طول ۷۰ و پهنای ۵۲ سانتیمتر قرار داشت. اسکلت ماکاک به طرف پهلوی راست با بدن و دست و پا‌های کشیده در جهت شرقی - غربی دفن شده است (تصویر ۳). در این تدفین یک لیوان نخودی رنگ گلابی شکل غیرمنقوش در نزدیکی سر میمون قرار داده شده بوده است (تصویر ۴). از نظر کلی صدها و صدها نمونه لیوان‌های نخودی رنگ غیرمنقوش تقریباً در تمام ادوار استقرار شهر سوخته دیده شده و از خصوصیات این محوطه به شمار می‌رود اما این گونه ظروف در هیچ محوطه‌ای دوران آغاز تاریخی دیگر فلات ایران به استثنای روستاهای اقماری شهر سوخته در سیستان و تعداد بسیار معدودی در تپه‌های موندیگاک در جنوب قندهار در افغانستان (Casal 1961) دیده نشده است. این لیوان‌ها در هر دوره استقراری دارای ویژگی‌های متفاوتی از نظر خمیره، شکل و شاموت استفاده شده در خمیره



تصویر ۳. تدفین شماره ۹۳۱۹



تصویر ۴. لیوان نخودی گلابی شکل ساده (مدیا رحمانی)

آن‌ها هستند. (Buson - Vidale 1984). خصوصیات لیوان گلابی شکل تدفین شماره ۹۳۱۹ نشان می‌دهند که به گروه لیوان‌های دوره دوم استقرار در شهر سوخته متعلق است. اگرچه استخوان‌های اسکلت تقریباً به صورت کامل پیدا شده است اما به خاطر بلورهای نمکی موجود در شهر سوخته که در روی استخوان‌ها شکل می‌گیرند از نظر حفاظتی در وضعیت مناسبی نبوده است. جمجمه و استخوان‌های اندام جانور دچار صدمه شده بودند: بعضی استخوان‌های جناغی و بیشتر مهره‌های پشتی* از بین رفته و گم شده بود. در روی بقایای این اسکلت هیچ اثری از سوختگی دیده نشده است. از دیگر نکات قابل توجه این تدفین شباهت آن به قبور کودکان خردسال است که به نظر می‌رسد به خاطر کمی سن و سال این جانور بوده است. سن این میمون با توجه به بیرون زدگی دندان* و اختلاط اپی فیزیل* انتهای استخوان بازو* زند زبرین* و حفره حقه‌ای استخوان لگن* همه با هم ادغام و چسبیده شده بوده، در حالی که بسیاری از استخوان‌ها مانند بخش‌های پایانی و قدامی ترقوه*، قدامی بازو*، قدامی نازک نی*، پایانی ران*، قدامی و پایانی درشت نی* و بند انگشتان چسبیده نشده بودند. (جدول ۱)

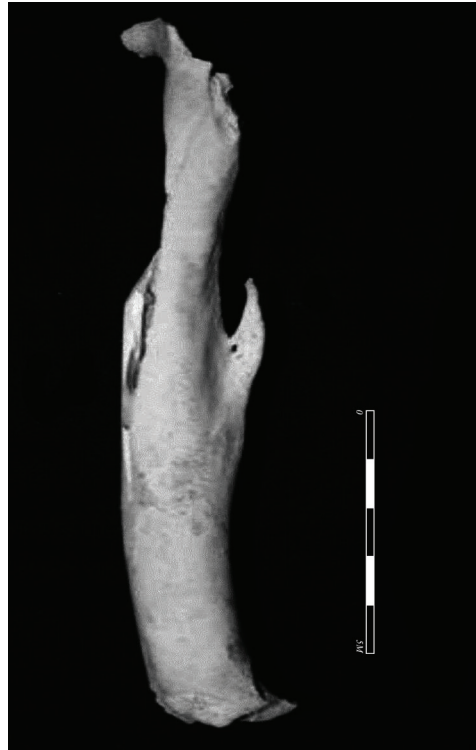
استخوان آرواره بالا و بیرون زدگی دندان* فک نشان می‌دهد که ثنایای کناری و چهارمین دندان آسیاب کوچک و اولین و دومین دندان آسیاب سائیده شده بودند در حالی که دندان‌های نیش بیرون زده شده بودند و دندان‌های آسیاب ۳ هنوز بیرون نیامده بود. (جدول ۲)

بر اساس شاخصه‌های شورود (Cheverud 1981) بیرون زدگی دندان* و چسبندگی اپی فیزیل* نشان می‌دهند که ماکاک حدود ۵ سال عمر داشته است. طبق نظر فودن (Fooden 39: 2000) نخستین دندان آسیاب دائمی در حدود زمانی که میمون تقریباً یکسال و نیمه بوده و دندان‌های ثنایای کناری در حدود ۲/۵ سالگی، دومین دندان آسیاب، آسیاب کوچک و دندان نیش در زمان ۳/۵ سالگی بیرون آمده‌اند. دندان‌ها در زنان حدود ۶ ماه پیش از مردان بیرون می‌آیند. به نظر می‌رسد زمان بیرون زدگی دندان* و چسبندگی اپی فیزیل* اسکلت میمون شهر سوخته با شاخصه‌های حیوان مذکر منطبق باشد (Cheverud 1981; Swindler 272: 2002)، اما نشانه‌های دیگری در دست نیست که بتوان با قاطعیت جنسیت این جانور را تعیین کرد.

به خاطر وضعیت نامناسب حفاظتی اسکلت تنها دندان‌های جانور اندازه‌گیری شدند و به خاطر جوانی جانور و از آنجا که در زمان مرگ هنوز در حال رشد بوده، اندازه‌های قد و بالای جانور به دقت روشن نشده است. در هر حال اندازه‌های آسیاب ۱ و ۲ کاملاً در طیف تخمین زده شده (Swindler 2002: 220-221) برای رسوس ماکاک می‌گنجد.^۵

آسیب‌شناسی

استخوان‌های ران‌های هر دو پای چپ و راست دچار آسیب شده بود. (تصویر ۵) سطح طول نیمه سوم دیافیزیس* قسمت‌های پشتی* آن ترکیبات میخی یا لوله‌ای شکل کلسفاید* تشکیل شده بود و به طرف جلو در حال پیشرفت بوده و احتمالاً نشانی از کالسفیکشن* و استحاله و فساد* رباط یا محل جاگیری عضلات پا بوده است. این پدیده ممکن است محصول ضمنی باز زایی آسیبی بوده که به اسکلت وارد شده بوده است. ترکیب و تشکیل چنین استخوان غیرعادی در انسان و پرمات‌های غیرانسانی پدیده‌ای نادر است. چنین آسیبی در دیافیزیس* هر دو استخوان ران‌های چپ و راست در یک نمونه ماکاک دم دراز (*Macaca fascicularis* L)



تصویر ۵. جزئیات بیرون زدگی غیر عادی فمور چپ (A.Potenza)

۷-۸ ساله مذکر گونه‌ای که بومی جنوب شرق آسیاست نیز دیده شده است. این

جانور در حالت اسارت و داخل یک قفس زندگی کرده و بقایای آن در مرکز ملی تحقیقات پرمات‌ها در کره جنوبی نگهداری می‌شود.^۶

آزمایش‌های بافت‌شناسی* نشان دادند که رشد غیر عادی استخوان نه تنها به خاطر نقص خلقتی مادر زادی بوده بلکه همچنین می‌توانسته به خاطر بهبود سریع استخوان شکسته شده ران نیز باشد. (Lee - Kim - Hong 2008; Hamada - Sawada - Cho - Won - Hyun 2012; Pritzker - Kessler 2012: 666). شرایط پاتالوژیکی میمون شهرسوخته نیز می‌تواند نتیجه اسارت جانور باشد و به خاطر استرس‌های فیزیکی ناشی از اسارت فوت کرده است.

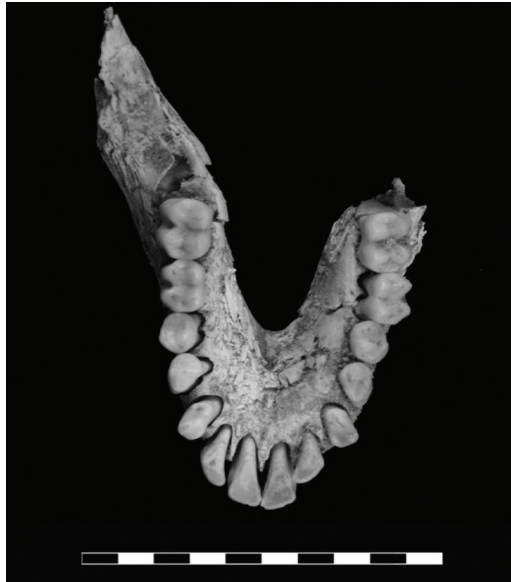
نمونه‌های مومیایی شده یا مدفون پرمات‌های غیر انسانی بیمار در مصر که دارای نشان‌هایی از شکستگی استخوان و آسیب‌های وارده به استخوان هستند را می‌توان جزو نمونه‌های جالب توجه دانست. این آسیب‌ها احتمالاً همراه با التهابات* عضلانی، تورم مغز استخوان*، نرمی استخوان*، اوستئو دیستروفی*، سل*، غده* و بیماری‌های اطراف دندان* بوده و گواه

هستند بر اینکه این جانوران در بند نگهداری می‌شدند و تغذیه آن‌ها نامناسب بوده است. معروف‌ترین و شناخته‌شده‌ترین موارد میمون‌های این چینی در اماکن مقدس تون‌الجبل^۷ و گورستان سقارا پیدا شده‌اند. (Ikram 2011; Driesch - von den, Kessler - Peters 2004)

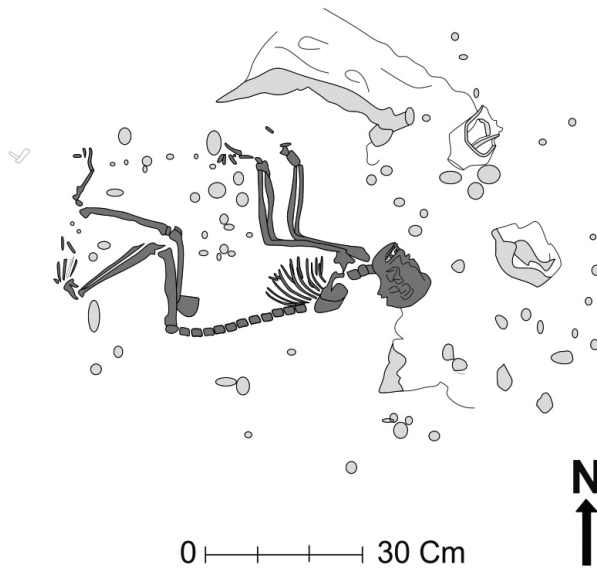
میمون‌ها در فرهنگ‌های باستانی

هیچ‌یک از گونه‌های پریمات‌های غیر انسانی بومی منطقه سیستان و شهر سوخته نیستند. محل زندگی رسوس ماکاک در کشورهای جنوبی و جنوب شرقی آسیای مرکزی هستند یعنی در بخش‌های شرقی و شمال شرقی استان سیستان و بلوچستان (Fooden 2000: 2-7; f. 21). به نظر می‌رسد به آسانی بتوان محل اصلی و اولیه ماکاک شهر سوخته را در دشت سند جستجو کرد. مطالعات مواد گوناگون فرهنگی شهر سوخته نشان‌دهنده ارتباطات این محل با اماکنی چون اطراف جیحون (Sarianidi 2006)، جیرفت (Majidzadeh 2003a; 2003b)، اطراف رودخانه هیرمند (Dales 1972) و دشت سند (Datta 1996) در هزاره سوم پ. م. هستند (Cortesi - Tosi - Lazzari - Vidale 2008; Jarrige *et al.* 2010; Moradgholi - Srivastav 2017). این گونه مرادوات در ابتدا به ارتباطات پراکنده تجاری، ازدواج و تبادلات تصادفی منتهی می‌شده‌اند تا یک شکل سازمان داده شده تجاری با اماکن دور دست (Cortesi *et al.* 2008)، اما در نیمه دوم هزاره سوم، تعاریف و شکل‌های جدیدی از تجارت از راه زمینی و دریایی ظهور کرد که شواهد آن در فرهنگ‌های مادی تمام میانه‌ی آسیا دیده می‌شود (Frenez - Degli 2016). که نشان‌دهنده ارتباطات نیرومندتر جزئی‌تری است که به هم‌زمانگی فرهنگی منجر شده است (Ascalone, in stampa)

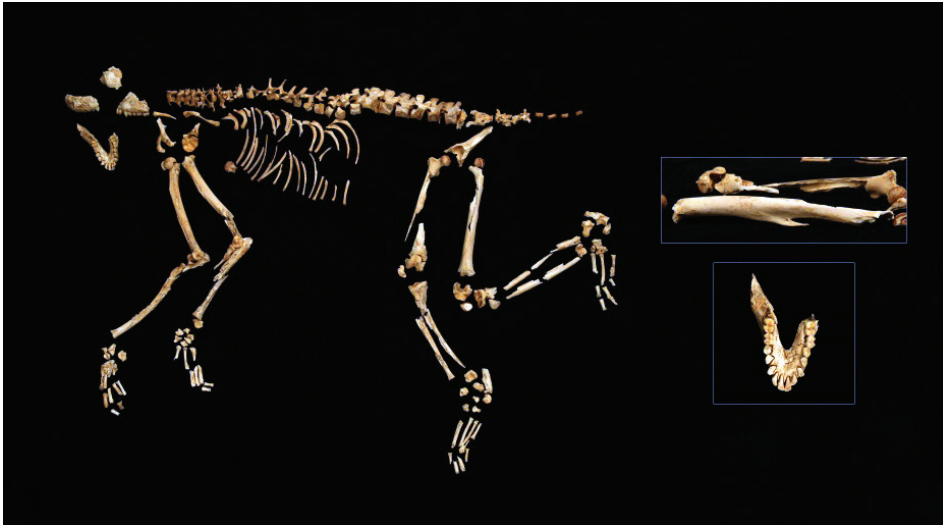
میمون شهر سوخته نشانی از یک حلقه ارتباطی جذاب و قابل توجهی از یک موزائیک ارتباطات فرهنگی/اقتصادی است که می‌توانسته رابط بین سیستان و فرهنگ‌های شرق آسیا باشد و از طریق چنین ارتباطاتی به شهر سوخته رسیده باشد. اگرچه از نقش این جانور در جامعه بی‌خبریم، اما تدفین آن به شکل انسان می‌تواند نشانی از آن باشد که قطعاً نقش یک جانور خانگی را داشته و این احتمال می‌رود که یک بررسی عمیق‌تر در سایر گورهای اطراف آن بتواند در درک دقیق‌تر چرایی حضور و دفن آن به شکل انسان کمک کند. (تصاویر ۸-۶) حتی اگر هیچ پریمات غیر انسانی بومی خاورمیانه یا بین‌النهرین نبوده است، به نظر می‌رسد این جانوران در آن جوامع شناخته شده بودند. بیشتر شواهد و منابعی که به حضور آنان در جوامع خاورمیانه گواهی می‌دهند عبارتند از منابع نوشته و مکتوب، مهرها و اثر مهرها، پلاک‌ها و پیکره‌هایی که تاریخ آن‌ها بین هزاره‌های چهارم و دوم پیش از میلاد بوده و جزئیات معروف‌ترین آن‌ها توسط پژوهشگران گوناگونی مورد بررسی قرار گرفته‌اند



تصویر ۶. جزئیات آرواره ماکاک شهر سوخته (مدیا رحمانی)



تصویر ۷. تدفین شماره ۹۱۳۹ ماکاک در شهر سوخته



تصویر ۸. اسکلت ماکاک شهر سوخته (مدیا رحمانی)

ده‌اند از آنجا که بدست آوردن و تصاحب این میمون‌ها کاری سهل و آسان نبوده به طور کلی مظاهری از حاصلخیزی و قدرت بوده و اغلب به عنوان هدیه به نخبگان جامعه هدیه داده می‌شدند و نام آن‌ها غالباً در متون مکتوب جزو و همراه سایر جانوران عجیب و غریب آمده است. آن‌ها معمولاً به صورت جانوران خانگی نگهداری می‌شدند که همراه با برخی اعمال و یا ویژگی انسان‌ها مانند در حال رقصیدن یا نواختن فلوت نشان داده شده‌اند (Dunham 1985: 265, f.1; f8; f10). در متون سومری اصطلاح میمون با فریبکار به یک معنا شناخته می‌شود (Dunham 1985: 242-244). و از آن جا که مو و استخوان آن‌ها دارای نیروی معالجه‌کننده و جادویی بوده، در حالات دیگری از آن‌ها در عملیات پزشکی استفاده می‌شده (Dunham 1985: 251).

برخی از گونه‌های میمون‌ها می‌توانسته‌اند از راه مصر وارد شده باشد، با توجه به اطلاعات موجود درباره پوشش جانوری مصر، میمون‌های سبز (*Chlorocebus sabaeus* L)، زیتونی (*Papio anubis* L.) و بابون‌های مقدس (*Papio hamadryas* L.) که بومی آفریقای مرکزی و شرقی بوده‌اند می‌توانسته‌اند توسط مصریان از نقاط گوناگونی به جنوب کشورشان وارد شده و سپس به جاهای دیگر برده شده باشند، یعنی همان وضعی که برای باربری آپه *M. sylvanus* پیش آمده بود (Masseti - Bruner 2009; Osborn - Osbornova 1998).

مطمئناً پرمات‌های غیر انسانی در هزاره سوم پیش از میلاد در مصر حضور داشته و از این جا تا مدیترانه پراکنده شده‌اند. یک نمونه را در یک مجسمه سنگ آهکی یک بابون کشف شده در مغنه اکرون^۸ در فلسطین می‌توان دید که متعلق به سده‌های ۱۳ تا ۱۲ پیش از میلاد است (Dothan - Regev 2011)، این مجسمه احتمالاً متعلق به یک بابون مقدس بوده که معمولاً به همراه خدای توت^۹ نشان داده می‌شده است.

در هر صورت، بیشتر پرمات‌های منطقه لوانت^{۱۰}، به استثنای برخی از آن‌ها، را نمی‌توان بسادگی به یک خانواده نسبت داد (Masseti, in stampa). این نکته را به ویژه می‌توان با یک مجسمه کوچک سنگ آهکی میمون نشسته پیدا شده در شوش منطبق دانست که تاریخ آن به هزاره سوم پیش از میلاد (۲۹۰۰-۳۱۰۰ پ.م.) می‌رسد، جزئیات نشان داده شده در روی این مجسمه (Aruz 1992: 97; pl. 61) با ماکاک^{۱۱} شهرسوخته تطابق دارد.

اسکلت‌ها و مومیایی‌های بابون‌هایی که در مصر و در گورستان‌ها و معابد آنجا با رعایت تشریفات مذهبی پیدا شده‌اند دارای نقش با معنایی در جامعه مصری بوده‌اند. (Ikram 2011) در حالی که پیدا شدن استخوان‌ها میمون ماکاک در خاورمیانه نادر است.

برخی از استخوان‌های این گونه میمون در تل رد‌الشرقه در شمال سوریه نیز دیده شده است (Piątkowska - Koliński 2015). این استخوان‌ها در یک انبار پیدا شده‌اند و تاریخ آن‌ها به دوره سلسله‌های اولیه (۲۳۰۰-۲۵۰۰). بر می‌گردد. این استخوان‌ها را بقایای باربری آبه* دانسته‌اند که شامل جمجمه، آرواره، دنده و بخش‌های بالایی اندام دو میمون بسیار جوان بوده‌اند. این دو میمون از مصر به این منطقه آورده شده‌اند. از دیگر انواع میمون‌های پیدا شده در سایر محوطه‌های باستانی می‌توان از یک جمجمه ناقص یک گپین^{۱۲} (که در حال حاضر منقرض شده است) در یک قبر ۲۲۰۰ ساله در شهر باستانی چانگان^{۱۳} در چین نام برد (Gabbatiss 2018). جمجمه و فک یک باربری آبه دوران بیزانس هم در یانیک تپه در بندر تئویوسیوس^{۱۴} در استانبول نیز نمونه دیگری از میمون‌های باستانی است. (Onar et al. 2013). علاوه بر این نمونه‌ها بقایای پرمات‌های غیر انسانی دیگری در اروپا و روسیه پیدا شده است که بیشتر آن‌ها از خانواده باربری آبه هستند (Brisbane - Hambleton - Maltby 2007; Green 2018; Masseti - Bruner 2009). تاریخ این دسته از میمون‌های اروپائی و روسی معمولاً بین سده‌های پنجم-چهارم پ.م. تا سده ۱۶ میلادی هستند (جدول ۳). از برخی میمون‌ها تنها قطعات بسیار خرد و ریزی، معمولاً از جمجمه بدست آمده، در حالی که برخی دیگر دفن شده بودند. این گونه میمون‌ها متعلق به محوطه‌های مهم و قابل توجه باستانی بوده‌اند و نگهداری از آن‌ها در اسارت (قفس) به عنوان جانوران خانگی به خوبی مشهود است.

سپاسگذاری. نویسندگان مایلند مراتب تشکرات خود را نسبت به دکتر Heidi Fourie و

دکتر Teresa Kearney پژوهشگران موزه ملی تاریخ علوم شهر پرتوریا (آفریقای جنوبی) برای همکاری و در اختیار نهادن تصاویر جمجمه‌ها و آرواره‌های گونه‌های مختلف ماکاک ابراز دارند.

جدول ۱. داده‌های مرتبط با اپی فیزل استخوان‌های ماکاک شهر سوخته m= ماه (براساس شاخصه‌های Cheverud, 1981)

نوع نمونه	مونث	مذکر	نچسبیده	چسبیده
pelvis a.	5 m.	5-6 m.		x
humerus d.	14-22 m.	22-35 m.		x
radius p.	39-51 m.	49-65 m.		x
ulna p.	39-51 m.	39-65 m.	x	
femur p.	39-51 m.	49-52 m.		x
tibia p.	49-56 m.	63-75 m.	x	
tibia d.	49-56 m.	56-65 m.	x	
femur d.	58-72 m.	63-78 m.	x	
humerus p.	63-74 m.	72-82 m.	x	
ulna d.	63-76 m.	63-78 m.	x	
radius d.	64-74 m.	72-82 m.	x	

جدول ۲. داده‌های بیرون‌زدگی دندان‌های ماکاک شهر سوخته سوخته m= ماه (براساس شاخصه‌های Cheverud, 1981)

دندان	مونث	مذکر	بیرون نزده	بیرون زده
M ₁	14-15 m.	14-18 m.		x
I ₁	25-28 m.	25-35 m.		x
I ₂	25-28 m.	35-36 m.		x
M ₂	36-38 m.	37-40 m.		x
C	47 m.	63-68 m.		تقریباً بیرون زده
P ₃	41-47 m.	46-52 m.		x
P ₄	41-49 m.	41-42 m.		x
M ₃	68-74 m.	63-77 m.	x	

جدول ۳. نمونه بقایای میمون‌های پیدا شده در اروپا و روسیه

نام محوطه	کشور	گاهنگاری	مآخذ	گونه
Navan Fort, Arma-gh	Ireland	Iron Age	Napier - Jenkins 1997	Barbary ape skull
Titelberg	Luxemburg	Iron Age	Napier - Jenkins 1997	Barbary ape remains
Cutry in Meurthe-et-Moselle	France	Roman	Gerber - Baudry - Dautry 2012	Barbary ape remains
Cataractonium	United Kingdom	Roman	Hodgson 2002	Barbary ape skull
Rainau-Buch	Germany	Roman	Green 2018	Barbary ape remains
Lemonum	France	Roman	Gerber - Baudry - Dautry 2012	Barbary ape adult skeleton
Terme del Sarno, Pompeii	Italy	Roman	Bailey <i>et al.</i> 1999	Barbary ape young skeleton
Le Clos de la Lombarde	France	Roman	Gerber - Baudry - Dautry 2012	Barbary ape skeleton
Durocobravis	United Kingdom	Roman	Schneider 1992	Barbary ape young skeleton
Viroconium Cornoviorum	United Kingdom	Late Antiquity	Green 2018	Barbary ape first phalanx
Iulia Libica	Spain	Late Antiquity	Olešti <i>et al.</i> 2013	Barbary ape skeleton with military ornaments
London - Friars' Street	United Kingdom	Middle Ages	Pipe 1992	Barbary ape skeleton
Arrickfergus	Ireland	Middle Ages	McCormick 1991	Barbary ape skeleton
Cuckoo Lane	United Kingdom	Middle Ages	Noddle 1975	Barbary ape skull and clavicle

Hitzacker	Germany	Middle Ages	Green 2018	Barbary ape remains
Rurikovo Gorodische	Russia	Middle Ages	Brisbane <i>et al.</i> 2007	Barbary ape adult skull
Leiden	Netherlands	Middle Ages	van Wijngaarden - Bakker 1980	Cercopithecus skull

*** اصطلاحات مرتبط با علوم پزشکی از <https://www.aftabir.com/dictionaries> استخراج شده است و برای احتراز از تکرار نام‌های لاتین و انگلیسی این اصطلاحات در داخل متن معادل‌های فارسی و انگلیسی آن‌ها به ترتیب حروف الفبای فارسی آمده است (با تشکر از خانم دکتر مهسا مکی):

اپی فیزیال فیوژن = ادغام انتهای پهن مفصلی یک استخوان بلند = epiphyseal fusion
استخوان ران = femurs

انتهای استخوان بازو = distal humerus

دیستروفی = اختلال ناشی از سوء تغذیه = dystrophy

دیستروفیک کالسیفیکاسیون = تجمع کلسیت در بافت‌های مرده = dystrophic calcification

اوستئو دیستروفیا = تکامل غیر طبیعی استخوان osteodystrophia

بافت‌شناسی = histological

بخش‌های پایانی و قدامی ترقوه = proximal and distal clavicle

بیرون زدگی دندان = dental eruption

بیماری‌های اطراف دندان = periodontal disease

پایانی ران = distal femur

پایانی و قدامی ترقوه = proximal and distal clavicle

التهابات = arthritis

تورم مغز استخوان = osteomyelitis

حفره حقه‌ای استخوان لگن = acetabulum

دیافیزیس = تنه یک استخوان بلند = diaphysis

رباط = tendon

زند زبرین = proximal radius

سق دندان = dental arches

سل = tuberculosis

غده = tumour

proximal humerus = قدامی بازو

proximal ulna = قدامی نازک نیی

proximal and distal tibia = قدامی و پایانی درشت نی

postero-lateral = قسمت‌های پشتی

calcification = کالسفیکیشن

calcified = کلسفاید

transitional = مهره انتقالی

proximal = مهره قدامی

distal vertebrae = مهره‌های انتهایی

caudal vertebrae = مهره‌های پشتی

sacral vertebrae = مهره‌های خاجی

rachitis = نرمی استخوان

پی‌نوشت‌ها

1. Rhesus macaque
2. Primate
3. National Museum of Natural History of Pretoria, South Africa
4. Barbary ape

۵. آسیاب ۱ پائین. بلندی = $7/5$ میلیمتر، پهنا = $4/9$ میلیمتر؛ آسیاب ۲ پائین، بلندی = $8/3$ میلیمتر، پهنا = $7/1$ میلیمتر، پهنا = $6/9$ میلیمتر)

6. Korean National Primate Research Center
7. Tuna-el-Gebel
8. Miqne-Ekron
9. Thoth
10. Levant
11. Rhesus macaque
12. Gibbon
13. Theodosius
14. Chang'an